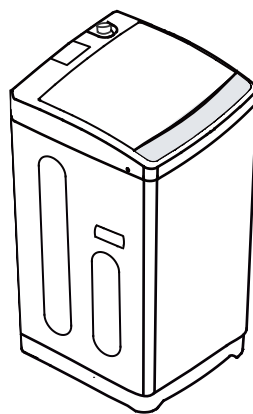


# Haier

全自动洗衣机  
使用说明书



适用型号  
XQB100-BZ826

- 使用前请仔细阅读本说明书
- 本公司保留说明书解释权
- 产品外观请以实物为准
- 因后请与发案一并妥善保存
- 如属产品技术故障将予以升级，恕不另行通知
- 本产品只适合在中国大陆销售和使用的地区

全自动洗衣机有害物质的名称与含量						
部件名称	有害物质					
	铅 (Pb)	汞 (Hg)	镉 (Cd)	六价铬 (Cr(VI))	多溴联苯 (PBB)	多溴二苯醚 (PBDE)
电路板类	×	○	×	○	○	○
排水电机	×	○	○	○	○	○
泵、浊度传感器	×	○	○	○	○	○
停止开关部件	○	○	×	○	○	○
加热元件类	×	○	○	○	○	○
外壳、桶	○	○	○	○	○	○
减速离合器	○	○	○	○	○	○
电容器	○	○	○	○	○	○
电源线、线束	○	○	○	○	○	○
包装印刷件	○	○	○	○	○	○
其他	○	○	○	○	○	○

本表格依据SJ/T11364的规定编制。

○：表示该有害物质在该部件所有均质材料中的含量在GB/T26572规定的限量要求以下。

×：表示该有害物质至少在该部件的某一均质材料中的含量超出GB/T26572的使用规定的限量要求。本表格提供的信息是基于供应商提供的数据和海尔洗衣机的检测结果。在当前技术水平下，所有有毒有害物质或元素的使用控制到了最低线。海尔洗衣机会继续努力通过改善技术来减少有害物质和元素的使用。

合格证

Certificate of Quality

检验员：

你的生活智慧  
我的智慧生活

青岛海尔洗衣机有限公司

地址：青岛市高科技工业园海尔工业园内

在线报修地址：http://service.haier.com

售后服务热线：4006 999 999

网址：www.haier.com

版次：2019年 第1版

专用号：0030515735

厂家代码：

## 1 使用前须知

### 连接进水管

(请使用随机附带的新进水管，旧的不要重复使用)

#### 选择合适的水龙头

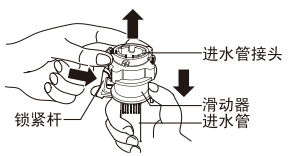
若家用水龙头为非洗衣机专用水龙头时，请向售后服务人员购买进水管接头或专用水龙头，具体安装方式如下

1. 使用进水管接头时，安装方式请参照以下步骤1-4进行安装
2. 使用专用水龙头时，安装方式请参照以下步骤3-4进行安装

【注意】前端长度必须大于10mm。若水龙头出口端面不平整，请用锉刀锉平，以免漏水。

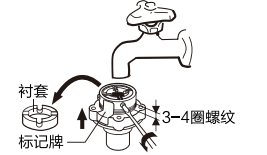
#### 步骤1：取下进水管接头

- ① 按住锁紧杆下端
- ② 压下滑动器，取下进水管接头



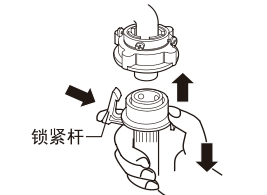
#### 步骤2：安装进水管接头

- ① 揭下标记牌
- ② 调整螺母，使螺纹露出约3~4圈
- ③ 将进水管接头的四颗螺钉拧紧至可将进水管接头套在水龙头上，请取下衬套
- ④ 如果进水管接头无法套在水龙头上，请取下衬套
- ⑤ 将四颗螺钉均等拧紧
- ⑥ 螺母旋转至水不渗漏为止



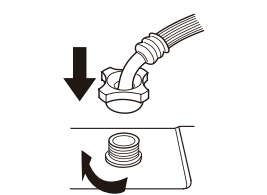
#### 步骤3：连接水管

- ① 压下滑动器，将水管插入进水管接头
- ② 用锁紧杆挂住水管接头，然后松开滑动器，直到听到“啪”的一声



#### 步骤4：连接洗衣机

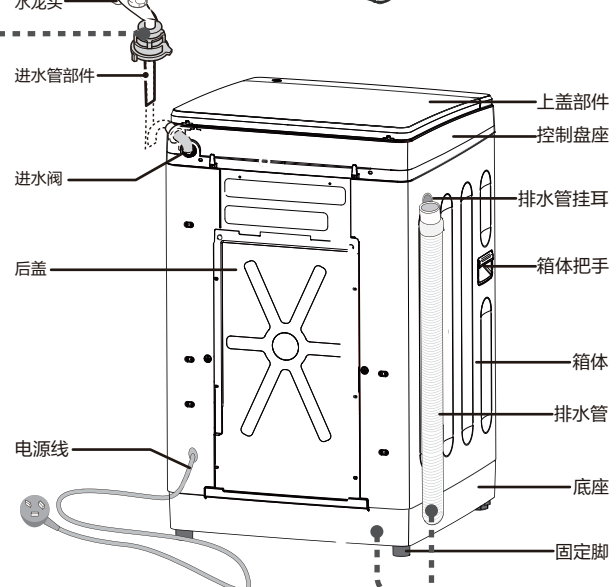
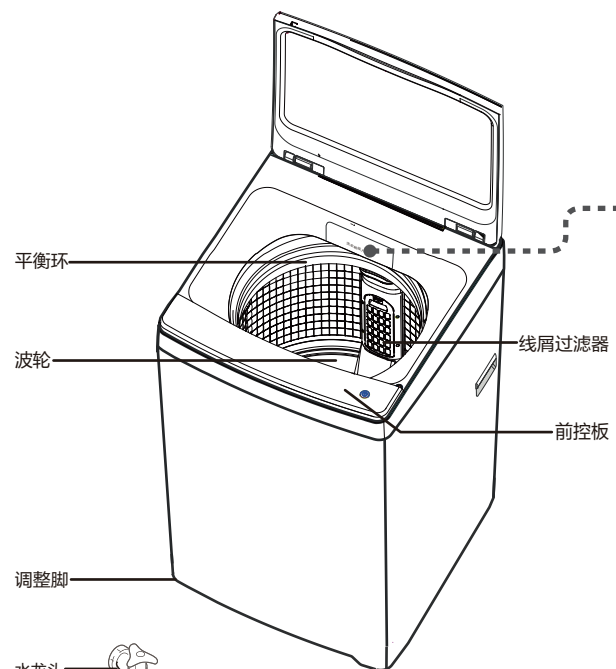
- ① 将进水管螺母套到进水管接头上
- ② 紧进水管螺母并检查螺母是否紧固到位



【注意】如果吸水垫松动或损坏，请与本公司售后服务部门联系。

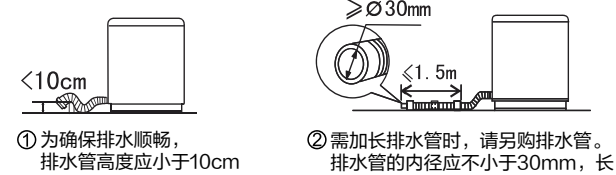
#### · 检查进水管安装状态：

- ✓ 检查进水管连接是否牢固。
- ✓ 安装完毕后，打开水龙头，检查是否漏水。
- ✓ 切勿强力弯曲进水管。
- ✓ 每次使用洗衣机前，请检查确认进水管与水龙头连接牢固。



### 排水管

#### 1. 如何改变排水管的长度

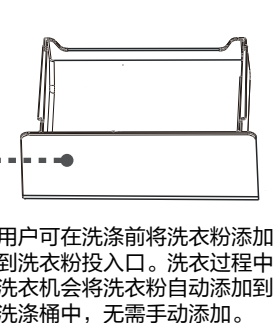


#### 2. 缩短排水管时

需要缩短排水管时，可按所需长度进行剪切，但剪切后的排水管挂钩不能再次安装



### 洗衣粉投入盒

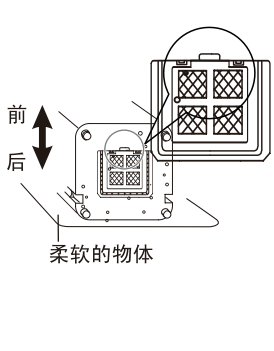


- 用户可在洗涤前将洗衣粉添加到洗衣粉投入口。洗衣过程中，洗衣机会将洗衣粉自动添加到洗涤桶中，无需手动添加。
- ① 请根据洗涤量、所选择的水位、衣物的脏污程度及您所选用的洗衣粉的使用说明适量投放洗衣粉。
  - ② 模糊程序及预约洗涤时，建议将洗衣粉直接投入洗衣粉盒。
  - ③ 建议不要使用高泡沫洗衣粉，以免影响洗衣效果或泡沫溢出。
  - ④ 质量不好或时间失效的洗衣粉可能会结块，使用时请注意及时清理洗衣粉盒。
  - ⑤ 用户家里水压过低时，可能无法有效冲洗衣粉，洗衣粉可能会结块，请及时清理洗衣粉盒，建议将洗衣粉稀释后先投放至内桶中（放衣物前）

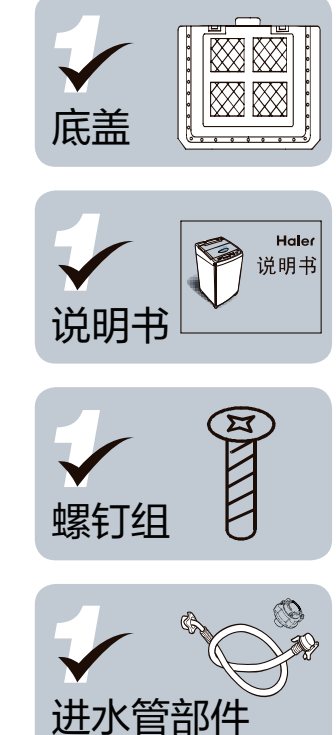
【注意】本机不能储存洗衣粉，投放时请加入一次洗衣所需的使用量，在进行下一次洗衣时需重新进行添加。

### 安装底盖

将底盖两处卡爪对应插入到底座两个条形孔内，确保卡到位，然后用随机所带的螺钉将底盖紧固到洗衣机底座上。



## 2 附件



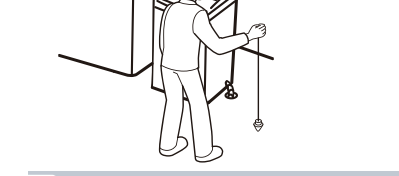
### 水位/水量对应表

水量 (约L)	型号
1	22
2	27
3	34
4	41
5	48*
6	55
7	62
8	70
9	78
10	84

### 放置与调整

#### 1. 支撑面最大允许倾斜角为2°

洗衣机距离墙至少5cm

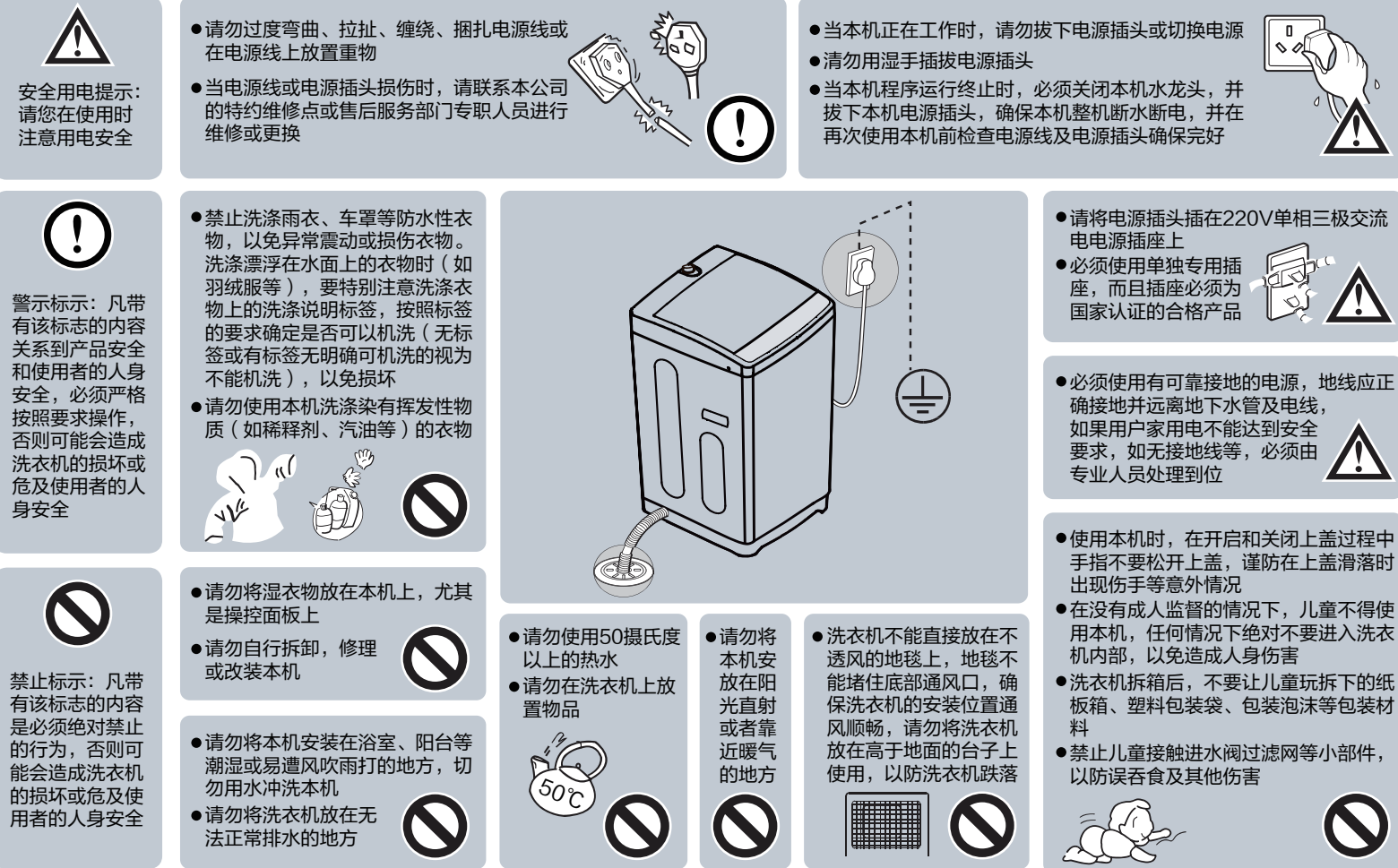


【注意】将系有重物的吊绳悬挂，检查洗衣机是否放置平稳。

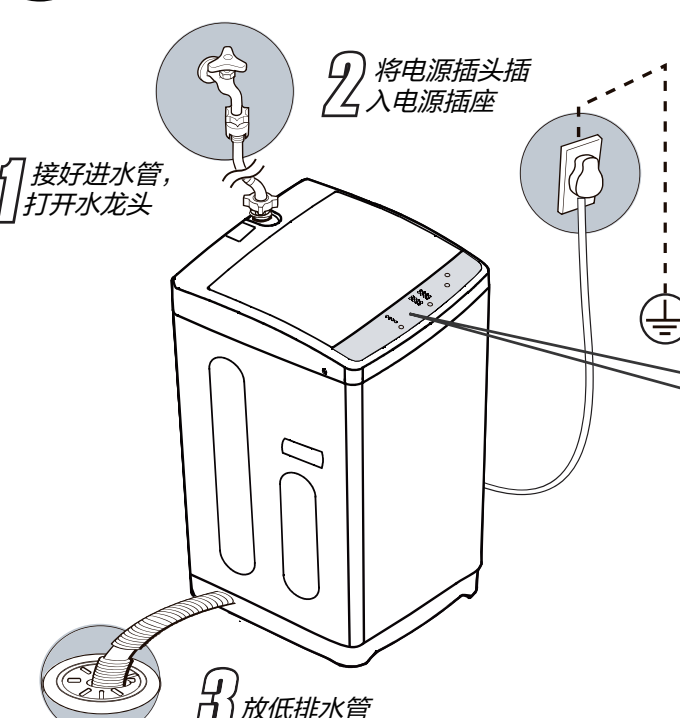


## 3 安全注意事项

本产品属于I类电器，请您使用时注意用电安全

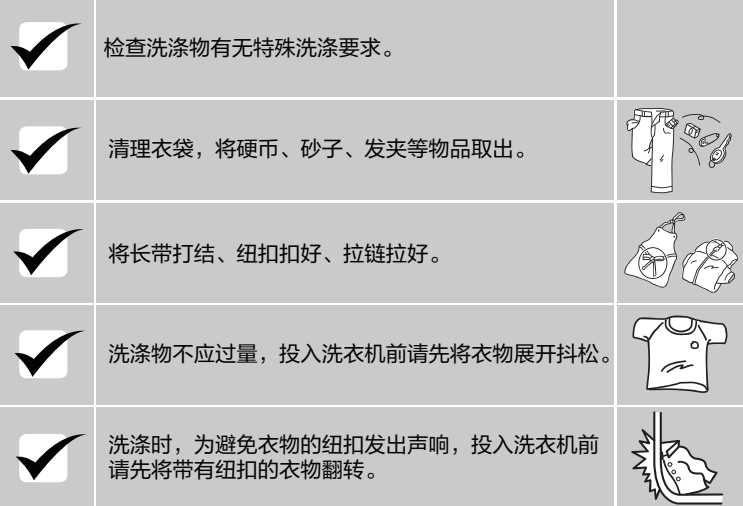


## 5 操作步骤



【注意】● 洗衣机的洗涤、脱水容量是指一次可洗、脱干标准状态标准洗涤剂（按标准GB/T4288-2008附录A中A.4规定的洗涤剂）的最大重量。  
● 若在温度为0℃或以下的环境中使用本机，可能会损坏进水阀和排水系统。  
● 如果本机放置在温度为0℃或以下的环境中，则必须将其移至室温环境中静置2至4小时后方可使用。

## 4 洗前准备



### 附加注意事项：

- 检查确认衣物是否适合洗衣机洗涤及水洗，以免造成衣物变形、损坏；
- 破损衣物请先修补后再洗涤；
- 易掉色的衣物请与其他衣物分开洗涤，使用高水位单位次洗涤衣物不超过4件；
- 不易吸水的衣物请用手工投入水中，使其浸水湿透后洗涤；
- 对于沾有较多泥灰的衣物，请先去除污渍再洗涤；
- 羊毛衣物请先将其浸水湿透后再进行洗涤；
- 请勿将化学药品污染的衣物投入洗衣机内；
- 小件和易缠绕衣物以及羊绒、毛织品、丝织品等易磨损衣物，请装入网袋中洗涤、漂洗、脱水，以免造成损伤；

### 污渍处理：

- 对于有明显污渍的衣物在清洗前对污渍处进行预处理，然后再放入洗衣机，效果会非常明显；
- 冬天气温较低，洗衣粉尽量用温水溶解后放入，以有效发挥洗衣粉作用；
- 大件衣物、床上用品和特殊用品，请尽量选择强力或者相应的程序（见程序面板）进行洗涤；



## 操作按键说明

- ① 选择童锁功能，洗衣机开始启动后，所有按键将被锁定。锁定后，按键不可操作，不能改变程序设定
- ② 若在洗涤时上盖被强制打开后，本机将E2报警，停止运行并会在10秒种后自动进行排水。若确认安全后，请合上上盖，并按“启动/暂停”按键，洗衣机将继续运行。若10分钟内未进行上述操作，洗衣机将自动关机。
- ③ 童锁设定后，如未解除，每次使用时都会自动启动童锁功能

- ① 按动“启动/暂停”按键，启动洗衣机
- ② 如果在洗衣机工作时按下该按键，则洗衣机将暂停运行

- ① 传感过程中，显示从2到10变化的数字，表明正在检测布量
- ② 预约过程中，显示预约剩余时间（小时），程序运行中，显示剩余总时间（分钟）
- ③ 出现异常时，显示异常现象符号（请参阅本册中“疑问解答”的对应描述）
- ④ 在脱水过程中，为保证脱水的效果，如果在脱水运行中按动“启动/暂停”按键后，剩余时间将会有变化。

- ① 长按“水位”按键3秒，数码管显示到洗衣结束的预约时间（按小时显示），预约过程中，按动“水位”按键，可显示预约状态
- ② 以小时为单位，预约时间可以在1-24小时之间选择
- ③ 改变程序或取消预约，需切断电源，重新选择

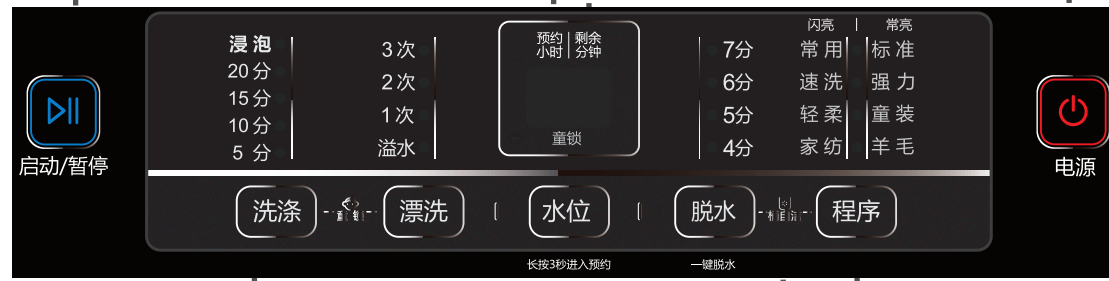
- ① 按动“电源”按键，接通电源
- ② 再次按动“电源”按键可切断电源
- ③ 按动“电源”按键接通电源后，若十分钟内未按动“启动/暂停”按键，洗衣机将自动断电
- ④ 洗衣机在运行过程中，如果出现错误信息或需要关机时，按动“电源”按键即可关闭洗衣机

### 指示灯显示

指示灯显示状态如下：

- ：指示灯闪烁：正在运行的过程或选中相应程序或显示相应水量
- ：指示灯亮：表示选中相应程序或显示将要运行的过程或显示相应水量
- ：指示灯灭

- 【注】1.洗衣机进水前空转是洗衣机自动检测布量，经布量检测后，自动设置合适的水位
- 2.在浸泡过程中或含有浸泡功能的程序中，波轮间歇性搅拌（以便洗涤剂更好的溶解污渍）



### “程序”按键（按动“程序”按键可以选择以下程序）

常用	洗涤衣物时的常用程序，开机默认程序。可以实现智能模糊判断使用水量
标准	一般面料的标准节水洗涤。可以实现智能模糊判断是用水量。标准指示灯常亮：为能效测试程序（额定容量测试请人工选择最高水位，半载容量测试请人工选择“水位”，具体请参照水位/水量对应表），运行过程中默认带有浸泡，含漂甩二合一功能
速洗	适合少量小件轻污衣物的快速洗涤
强力	适合较脏衣物的洗涤，运行过程中默认带有浸泡
轻柔	适合洗衬衣、内衣等需要均匀，全面洗护衣物
童装	适合儿童衣物的洗涤，运行过程中默认带有浸泡
家纺	对家纺衣物的洗涤
羊毛	2.0kg以下适合机洗的羊毛衣物的洗涤

### “洗涤”、“漂洗”、“脱水”按键

- 选用常用、轻柔、家纺、标准、强力、童装程序可设定不同的洗涤时间、漂洗次数和脱水时间
- 选用速洗、羊毛程序，按动“漂洗”“洗涤”“脱水”按键，只能在洗衣机默认的洗涤时间、漂洗次数和脱水时间范围内选择
- 在选择漂洗次数时可根据需要选择是否需要溢水漂洗。溢水漂洗时，洗衣机注水到设定水位将继续进水，桶内泡沫可从溢水口溢出，防止泡沫和衣物表面的污垢再次污染衣物（注：在选择低水位或者水压过低时，可能达不到溢水水位，溢水漂洗自动转为蓄水漂洗，溢水漂洗只在第一次漂洗时进行溢水）

本洗衣机羊毛程序已获得国际羊毛局（The Woolmark Company）授权，根据衣物标签上的洗护说明以及本洗衣机羊毛洗涤程序说明，可以对机洗羊毛衣物进行洗涤。



APPAREL CARE

### 童锁功能

- 童锁：为了保护儿童安全及防止儿童改变洗衣机的运转过程，特设定本功能
- 启动：在洗衣机程序全部设定完毕，按“启动/暂停”按键，洗衣机开始运行后，同时按住“洗涤”和“漂洗”按键，持续3秒以上，听到“嘀、嘀、嘀”三声蜂鸣声，童锁指示灯亮，数码管显示“CL”，童锁功能开启，所有按键进入锁定状态，不可选择。
- 解锁：同时按住“洗涤”和“漂洗”按键，持续3秒以上，听到“嘀、嘀、嘀”三声蜂鸣声，童锁解除。

- 【注】选择羊毛程序时需注意：
- 为确保衣物的洗涤效果，建议不使用预约洗涤
  - 为了防止衣物的损伤，洗涤水温不应超过30℃
  - 程序完成后，请及时将衣物取出，整形晾晒，避免放置时间过长而变形
  - 为减少衣物的损伤，提高洗涤效果，建议将羊毛专用洗涤剂
  - 请将白色或明亮色彩的衣物与深色衣物分开洗涤
  - 洗涤容量应该在2.0kg以下

### “水位”按键

- 在常用程序中，洗衣机可自动检测布量，经布量检测后，水位自动设置为2-10中某一合适水位
- 用户也可自己选择水位，洗衣机开始工作后，不能设置水位，需按“启动/暂停”按键后才可重新选择
- 桶内有水时不能检测布量，显示6水位。放入湿衣物，可能显示10水位，用户需自己选择合适的水位
- 在“洗涤”及“漂洗”的洗涤运行过程中，按住“水位”按键进行补水，手松开或到溢水水位时停止补水
- 因水质干湿度不同，判定水位可能与实际水位不同
- 漂洗时水位比洗涤时水位高一档（10水位、选择标准程序以及人工选择漂洗水位时除外）
- 羊毛程序水位可在4-10水位之间选择，默认6水位
- 速洗程序水位可在1-6水位之间选择，默认2水位

### 桶自洁功能

- 桶自洁程序可方便您对手洗洗衣机内外桶进行清洁
- 进入方式：按下电源键开机后，同时按住“脱水”和“程序”持续3秒以上，听到“嘀”蜂鸣声，数码管显示“CH”，按动“启动/暂停”启动
- 本程序运行时间约12小时，期间交替进行浸泡、洗涤、漂洗、脱水等过程（其中浸泡时间约10小时），清洗更彻底。程序运行时请不要关闭电源，也不可连续使用本程序
- 本程序运行时，请勿在洗衣机里放入衣物及其他杂物
- 本程序配合洗衣桶专用洗涤剂效果最佳。

## 疑问解答

出现以下情况时，有时未必是故障。委托修理前，请先按照以下列表检查确认。如果确属故障，请与本公司的特约维修点或本公司售后服务部门联系。切勿自行修理。检查前请拔下电源插头。

状态	现象	原因（解释）
运转前	排水管和桶内可能有少量水	正常，出厂检验时残存的水
	搬动洗衣机，机内有水声	全自动洗衣机特有的自平衡结构中平衡液的声音
	不运转	● 是否停电？ ● 电源插头是否牢固的插入插座中？ ● 电源的保险丝或电流断路器是否完好？ ● 是否按“电源”开关？ ● 是否打开水龙头？ ● 是否设定了预约？ ● 是否按了“启动/暂停”键？ ● 盖子是否关闭？ ● 人工注水未达到设定水量（大部分洗衣机目前设定是不到设定水量为不洗涤，以免损坏衣物）
洗涤时	不能进行按键操作	● 是否选中了“童锁”或“预约”功能 ● 启动后，选择其他程序、水位等，请先按“启动/暂停”键后选择
	水龙头/进水管漏水	● 水龙头的形状是否合适？ ● 进水管接头螺钉是否松弛或扭偏？ ● 进水管接头的螺母是否拧紧？ ● 进水管漏水：进水管链接是否牢固？（请拧紧）进水管是否堵塞？（请按照说明书中清洁维护部分进行清洁） ● 水管漏水：水管是否破损需要更换，请直接联系售后
	水量与洗涤量不符	● 水龙头是否打开？是否停水？（打开水龙头，关上上盖一次，按动“启动/暂停”键） ● 进水管是否堵塞？（请清理进水管，关上上盖一次按动“启动/暂停”键） ● 是否为洗衣粉残留（冬天气温过低，洗衣粉未溶/洗衣粉用量太多/漂洗水位过低，漂洗次数太少） ● 是否为大件衣物洗不净（大件衣物请选择强力或者大物程序） ● 是否为污渍洗不净（请参照洗前准备中的污渍处理）
	洗涤效果不满意	● 是否选择浸泡程序（浸泡中伴随波轮间断搅拌）？ ● 是否选择了预约程序导致不进水？ ● 未按“启动/暂停”键？ ● 是否停电？ ● 水压是否过低？
	不进水或者进水缓慢	● 是否选择浸泡程序（浸泡中伴随波轮间断搅拌）？ ● 是否选择了预约程序导致不进水？ ● 未按“启动/暂停”键？ ● 是否停电？ ● 水压是否过低？
	洗涤无力	● 是否选择浸泡程序（浸泡中伴随波轮间断搅拌）？ ● 是否选择了预约程序导致不进水？ ● 未按“启动/暂停”键？ ● 是否停电？ ● 水压是否过低？

状态	现象	原因（解释）
漂洗时	边进水边排水	● 洗衣机在进行溢水漂洗或喷淋漂洗
	开始漂洗时，没有进水	● 桶内有水时：漂洗顺序是排水、脱水、进水 ● 桶内无水：先脱水，再进水漂洗
	反复漂洗不脱水	● 洗涤剂放置不平，洗衣机自动进行进水、搅拌，调整好衣物侧偏后再次脱水，按照上述修正方式还无法解决时，蜂鸣器报警，停止脱水 ● 洗衣机放置不稳（调整底脚）
	脱水不工作	● 洗衣机放置不平衡（地面不平整）衣物偏置（挤在桶体的一边或衣物放置过量） ● 未盖上盖 ● 排水管未放倒 ● 洗衣机程序设置排水时间，必须经过一段时间后才开始脱水
脱水时	1.脱水过程中进水 2.最终脱水时，停止脱水，洗衣机进水，执行漂洗程序 3.脱水振动大 4.脱水开始时间断连续	● 洗衣机是否放置平稳？（请参照使用前须知内容中：调整和放置内容进行底部调整，并确保周围物体5cm以上） ● 排水管高度是否高于地面10cm？（请尽量保持排水管高度低于10cm，避免带水脱产生的噪音） ● 是否衣物放置不平（请将衣物放平，同时尽量将大件和小件分开洗涤，尽量避免缠绕产生不平衡）
	脱水中开盖，蜂鸣器报警	● 为了安全考虑，在洗衣机未停止运转前蜂鸣器会报警，数码管会同时显示代码“E2”
	启动脱水程序，但衣物仍然甩不干	● 排水管是否放下？ ● 衣物种类不同脱水效果也会变化
	不排水或者排水过慢	● 用户未放平排水管或者排水管过高（放平排水管，关上上盖一次，按动“启动/暂停”按键） ● 衣物是否适合？减少衣物负载 ● 排水管或者排水阀掉入硬币等异物堵塞（联系售后服务部门，清除异物）
排水时	不排水或者排水过慢	● 用户未放平排水管或者排水管过高（放平排水管，关上上盖一次，按动“启动/暂停”按键） ● 衣物是否适合？减少衣物负载 ● 排水管或者排水阀掉入硬币等异物堵塞（联系售后服务部门，清除异物）

状态	现象	原因（解释）
其他	控制面板局部发热	● 电子元件微热作用
	振动移位	● 洗衣机放置不平衡（地面不平整） ● 衣物偏置（挤在桶体的一边或衣物放置过量）
	超过预约时间，程序还未结束	● 洗涤过程中衣物偏置 ● 进排水条件不良，导致时间延长
	衣物洗涤完毕沾有线屑	● 每次使用完毕是否清理线屑过滤器？

故障现象	故障原因	排除方法
E1 不排水或排水慢	● 排水管是否放倒？ ● 排水管是否堵塞？	● 放下排水管后，按动“启动/暂停”按键 ● 清除异物后，按动“启动/暂停”按键
E2 运行中止并鸣叫	● 上盖没盖	● 盖上上盖后，按动“启动/暂停”按键
E3 当安全开关动作不脱水自动修正后	● 衣物是否放偏？ ● 洗衣机是否倾斜？	● 重新整理衣物后，按动“启动/暂停”按键 ● 将洗衣机调整水平后，按动“启动/暂停”按键
E4 不进水或进水慢	● 水龙头是否打开，是否停水？ ● 进水管是否堵塞？ ● 水压是否过低？ ● 水龙头、进水管是否冻结？	● 打开水龙头后，按动“启动/暂停”按键 ● 清理进水管后，按动“启动/暂停”按键 ● 按动“启动/暂停”按键，待水压达到允许值后使用 ● 按动“启动/暂停”按键，化冻后使用
FR	● 水位传感器异常	请与售后部门联系
F2	● 水位过高	请与售后部门联系
FC	● 显示屏与驱动板通讯故障	请与售后部门联系

【注】运行中显示屏显示故障报警时，每两分钟连续蜂鸣一次，10分钟后本机将自动断电

智能双宽

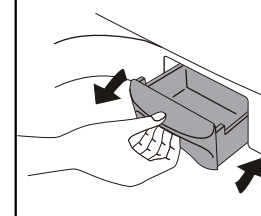
- 宽电压：187V~253V（当电压波动较大时整机可运行，但性能会有衰减）
- 宽水压：见进水水压

## 清洁/维护

- 进行清洗前，请务必将电源插头从插座上拔下
- 【注】1.洗衣完毕后，请关闭水龙头并卸下进水管
- 2.进行维护前，必须拔下电源插头
- 3.挂好电源线和排水管
- 4.用干净的软布将洗衣机表面及桶内的水珠擦干，并将上盖打开一段时间（约一个小时）待风干后在合上上盖

### 洗涤剂盒

- ① 拆卸方法：向上倾斜并轻轻地往外拉，拆卸后用清水清洗
- ② 安装方法：斜着从上面装进，然后推进去



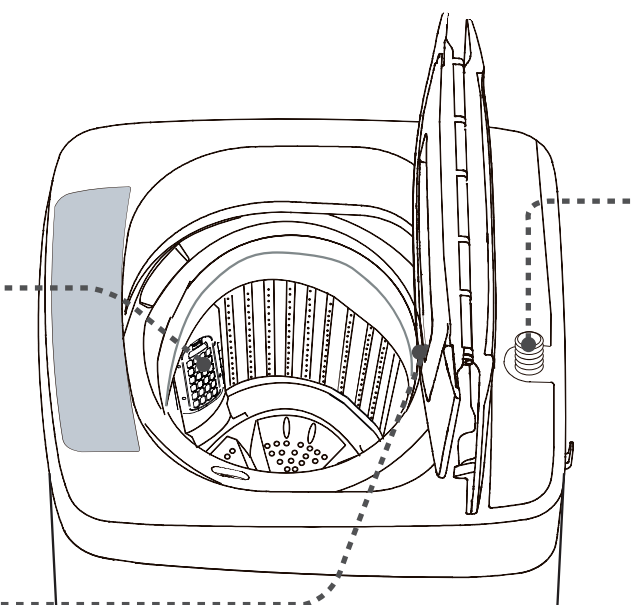
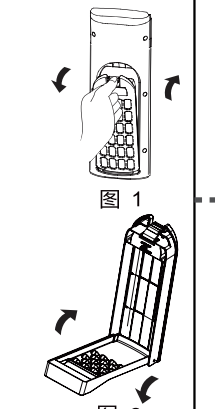
### 线屑过滤器

- 【注】1.洗涤过程中，必须使用线屑过滤器，每次使用后都必须及时清理，清洗线屑过滤器时，如线屑过滤器背面有内桶壁上有线屑，请统一清理，避免再次堵塞时造成污染
- 2.确保线屑过滤器安装到位，以免洗涤时线屑漏过滤网脱落

【注】线屑过滤器样式为示意图，以实物为准

清洗步骤：

- ① 按压线屑过滤器上端弹性片，向外拉线屑过滤器（见图1）
- ② 向上提起打开线屑过滤器后盖，清除线屑过滤器里面的线屑。（见图2）
- ③ 清洗完毕后，合上后盖（见图2）
- ④ 装上线屑过滤器（见图1）

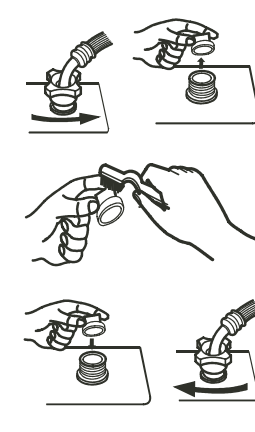


### 进水管

清洗步骤：

- ① 拧开进水管，取出过滤网
- ② 清洗过滤网
- ③ 安装过滤网，链接进水管

- 【注】1.为提高洗涤效果，请不要扔掉进水处过滤器
- 2.如果有进水不畅，请及时清理进水处过滤器



### 箱体

- ① 请勿直接用水冲洗箱体
- ② 请使用中性洗涤剂擦拭
- ③ 请勿使用稀释剂、汽油、酒精等挥发性物质擦拭



用干净的软布擦拭

## 保修说明

尊敬的海尔用户：

感谢您使用海尔家用洗衣机，我公司将按照《中华人民共和国消费者权益保护法》的有关规定，凭电子保修卡（扫描封面二维码选择电子保修卡下载，安装后，录入发票注册产品，保修无忧，一键家电管理，报装、报修，方便快捷）或发票，为您提供下列服务：

一、家庭用洗衣机的整机免费保修三年。

二、下列情况不属于免费保修范围：

- 1.用户因运、装、用、管不当而损伤的；
- 2.自行拆卸产品的；
- 3.涂改发票或无购机发票的；
- 4.因异常电压、火灾等外部原因损坏的；
- 5.未按说明书、洗衣机主体注意标签等注意事项要求使用的；

家庭用以外的洗衣机使用提示：

该产品为家用，处家庭以外（如：学校、公寓、部队、企业、医院、洗衣房、洗浴中心、酒店、宾馆、招待所等团体）使用洗衣机，不属于免费保修范围。

为了您更好的使用，请定期与海尔售后服务联系维修保养，以免使用不当造成损失。

备注：1.本产品有结构变化，数据变化，恕不另行通知。

2.根据需求，以下零件可供选购：

- 进水管加长管
- 排水管加长管

## 技术数据

技术参数	型号	XQB100-BZ826
名称		
额定电压·频率		220V~ · 50Hz
进水水压		0.03MPa-1.0MPa
额定洗涤容量		10kg
额定脱水容量		10kg
洗涤噪声		60dB(A;计权)
脱水噪声		70dB(A;计权)
外形尺寸(不包含排水管)		长: 580 mm 宽: 590 mm 高: 960 mm
能源效率等级		1级